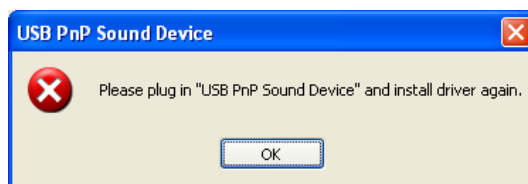


Operētājsistēmai Vista/Win7

Pārliecinieties, vai austiņas ir pievienotas. Pretējā gadījumā redzēsiet šo dialoglodziņu.



1.1 Instalācija

- Ievietojiet draivera kompaktdisku un veiciet dubultklikšķi uz setup.exe faila, ja ir atspējota automātiskā palaišana. Ja vēlaties pārtraukt instalāciju, nospiediet "Atcelt".
- Sāciet draivera instalāciju un nospiediet "Tālāk", lai pārietu pie nākamās darbības.
- Pirms draivera instalācijas pārliecinieties, vai austiņas ir pievienotas USB audio kartei. Pretējā gadījumā draiveri, iespējams, nevarēs uzinstalēt.
- Kad instalācija ir pabeigta, iesakām restartēt datoru.

1.2 Draivera noņemšana

- Operētājsistēmas Windows vadības panelī veiciet dubultklikšķi uz "Programmas/atinstalēt programmu".
- Atlasiet vienumu "USB PnP skaņas ierīce" un pēc tam noklikšķiniet uz pogas "Atinstalēt/mainīt".
- Sāciet atinstalēšanas procesu.
- Kad process ir pabeigts, iesakām restartēt datoru, lai pilnībā noņemtu draiveri.

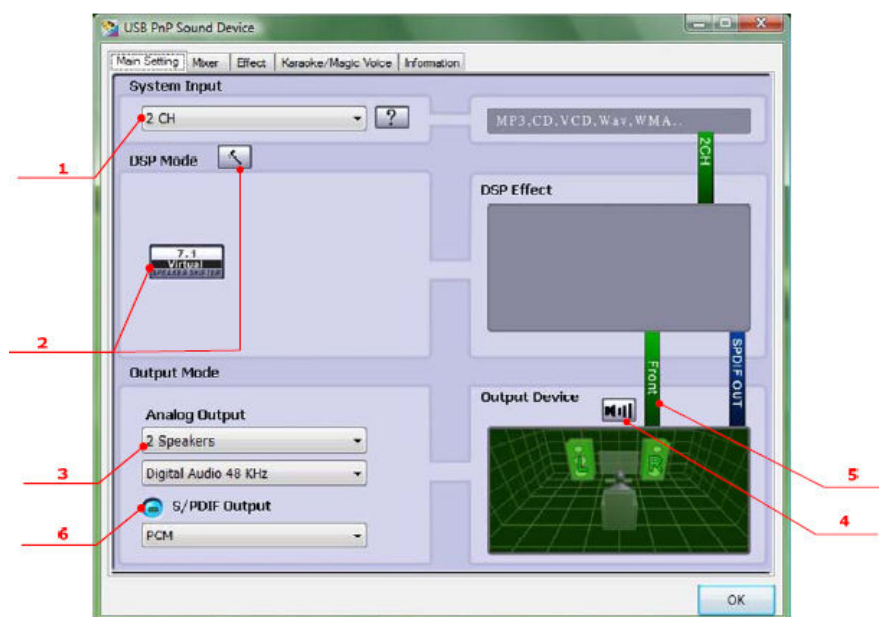
2.0 Programmatūras CPL atvēršana

Kad datora atsāknēšana ir pabeigta, sistēmas ikonjoslā atradīsiet USB PnP skaņas ierīces programmatūras CPL ikonu.

- Varat atvērt CPL, divreiz noklikšķinot uz ikonas.
- Ja joslas ikona neparādās sistēmas ikonjoslā, dodieties uz Windows vadības paneli un veiciet dubultklikšķi uz "USB PnP skaņas ierīces" CPL ikonas, lai to atvērtu.
- Tiks parādīts vadības panelis.
- Kā panākt, lai CPL ikona tiktu parādīta sistēmas ikonjoslā?
 1. Atveriet programmatūras vadības paneli.
 2. Dodieties uz "Informācijas" lapu.
 3. Atzīmējiet izvēles rūtiņu "Parādīt audio konfigurācijas ikonu sistēmas ikonjoslā".

2.1 "Galveno iestatījumu" lapas funkciju iepazīšana

Dažādās USB audio atskaņošanas ierīces konfigurācijas varat kontrolēt, kā parādīts zemāk.

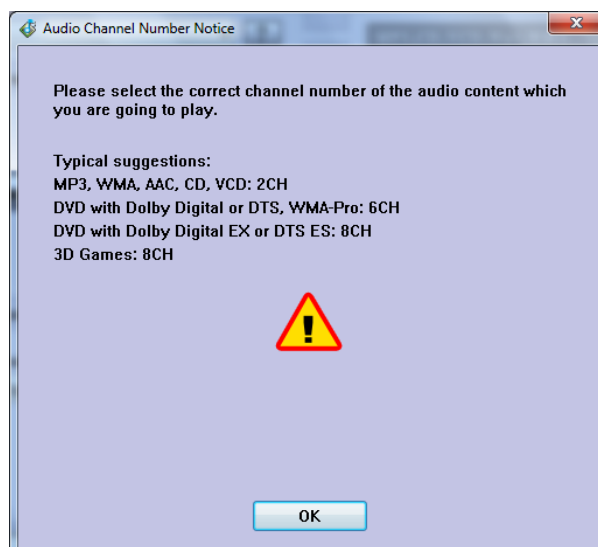


1. Sistēmas ievades selektors (skatīt punktu 2.1.1).
2. Analogā izvade – DSP režīms (skatīt punktu 2.1.2).
3. Analogā izvade – austiņu konfigurācija (skatīt punktu 2.1.3).
4. Analogā izvade – digitālā skaļuma kontrole (skatīt punktu 2.1.4).
5. Audio sistēmas statusa josla (skatīt punktu 2.1.5).
6. S/PDIF izvade (skatīt punktu 2.1.6).

2.1.1 Sistēmas ievades ierīces opcijas


Lai audio izvade būtu precīza, sistēmas ievades opcijai jāatlasa pareizais kanālu skaits audio saturam, kuru vēlaties atskaņot.

Varat saņemt labākus paskaidrojumus, noklikšķinot uz Informācijas ikonas (?), lai skatītu dialogu.



2.1.2 Analogā izvade – DSP režīms

Draiveris nodrošina divus DSP režīmus.

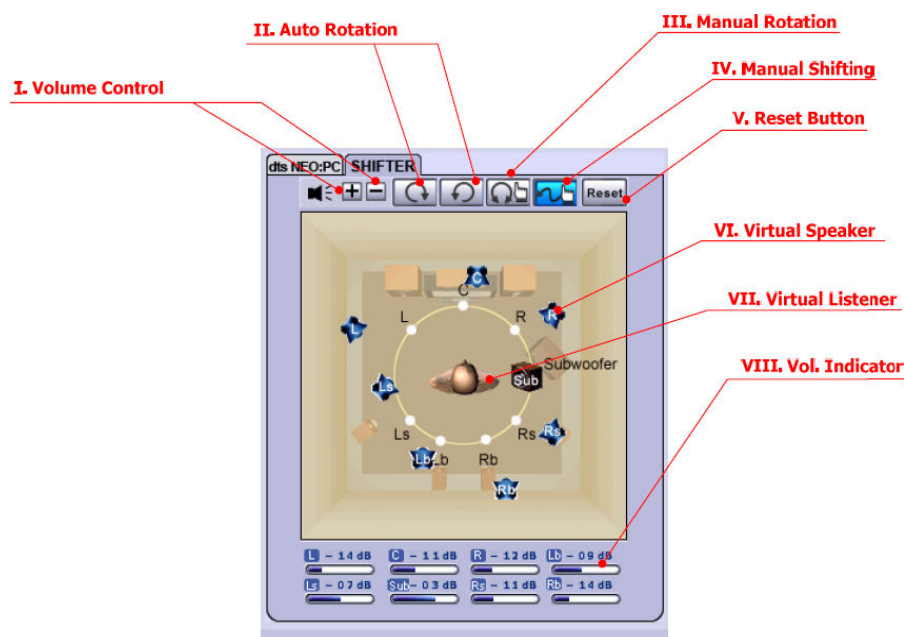
Poga () ļauj ieslēgt vai izslēgt DSP efekta papildus iestatīšanu.

Kad DSP režīms ir ieslēgts, labajā pusē redzēsiet DSP darba izkārtojumu.

Kad DSP režīms ir izslēgts, tiks atjaunots standarta skaļruņa testa režīms.

1.7.1 Virtuālais skaļrunis

Kad DSP režīms ir ieslēgts, noklikšķiniet uz pogas (), lai iespējotu DSP efektu, kā parādīts.



I. Skaļuma kontrole:

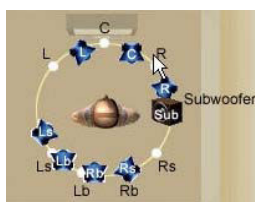
Palieliniet/samaziniet visu kanālu skaļumu ar katru pakāpi par 1 dB (+4 dB - 17 dB).

II. Automātiskās pagriešanas režīms:

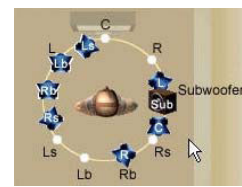
Virtuālie skaļruņi lēni griežas pulksteņrādītāja virzienā vai pretēji tam. Piemēram, ja ir atlasīts režīms pulksteņrādītāja virzienā:



T = 0



T = 0,25 s



T = 1 s

III. Manuālās pagriešanas režīms:

Lai ekrānā manuāli pagrieztu virtuālos skaļruņus, izmantojiet peli.

IV. Manuālā mainīšana (Brīvās kustības režīms):

Izmantojiet rādītāju, noklikšķiniet un velciet, lai pārvietotu katra virtuālā skaļruņa atrašanās vietu.

V. Atiestatīšana:

Atiestatiet virtuālo skaļruņu/virtuālā klausītāja atrašanās vietu uz noklusējuma iestatījumu.

VI. Virtuālais skaļrunis:

Katrs virtuālais skaļrunis virtualizē vienu no 7.1 kanāla skaļruņiem reālajā pasaulē.

VII. Virtuālais klausītājs:

Virtuālais klausītājs virtualizē jūsu atrašanās vietu.

VIII. Skaļuma indikators:

Norāda katra kanāla vērtību.


- Kad DSP režīms ir ieslēgts, noklikšķiniet uz pogas () lai iespējotu DSP efektu. Efektu ikona tiks parādīta DSP efektu sadaļā labajā pusē.

2.1.3 Analogā izvade – skaļruņu/austiņu konfigurācija un skaņas pārbaude

Noklikšķiniet uz pogas Papildu iestatījumi () lai iestatītu austiņu papildus iestatīšanu.

- Papildu iestatījumi – austiņas
Austiņu kreisās/labās izvades maiņa
- Manuāla skaņas pārbaude:
Noklikšķiniet uz austiņu/skaļruņa diagrammas, lai manuāli pārbaudītu skaņas izvades skaņu.

2.1.4 Skaļruņu/austiņu izvade – skaļuma kontrole

CPL nodrošina skaļuma kontroles funkciju. Noklikšķiniet uz pogas "Digitālā skaļuma kontrole" () lai iespējotu skaļuma kontroles joslu.


- Skaļuma kontroles josla:
Izmantojiet skaļuma kontroles joslu, lai noregulētu austiņu skaņas līmeni.
- Skaļuma atiestatīšanas poga:
Noklikšķiniet uz pogas "Atiestatīt", lai austiņu skaņas līmeni atgrieztu uz noklusējuma iestatījumu.

2.1.5 Audio sistēmas statusa josla

CPL nodrošina statusa joslu, lai norādītu Audio sistēmas statusu.

- Analogais kanāls – norāda analogās izvades audio sistēmas statusu.

2.1.6 S/PDIF izvade – S/PDIF izvades slēdzis

USB daudzkanālu audio ierīce atbalsta digitālo izvadi. Noklikšķiniet uz "S/PDIF iespējošanas pogas" () lai to iespējotu.

- Digitāls audio 48 KHz – 48KHz 2CH digitāla PCM datu izvade.

2.2 "Miksera" lapas funkciju iepazīšana

Iebūvētais mikseris kontrolē skaļumu/ierakstu/uzraudzību (A-A ceļš).

2.2.1 Atskaņošana un A-A ceļa mikseris


1. Atskaņošanas konfigurācija:
Norāda skaļruņa vai austiņu ierīci.
2. Skaņas līmeņa mērītājs:
Norāda faktisko audio signāla līmeni.


3. Skaļuma kontrole:

Iestata skaņas līmeni vai A-A ceļa skaļumu.

4. Skaņas izslēgšanas/ieslēgšanas kontrole:

Atlasa skaņas izslēgšanu/ieslēgšanu.

Skaņa izslēgta – poga nedeģ ().

Skaņa ieslēgta – poga deģ ().

2.2.2 Ieraksta mikseris

1. Aktīvā ierakstīšanas ierīce:


Norāda ieraksta resursa ierīci.


2. Skaļuma kontrolleris:

Kontrolē skaļumu ar atsevišķu ieraksta ierīci.


3. Ieraksta ierīces selektors:

Noklikšķiniet uz selektora, lai iestatītu ieraksta avotu.

Nav pieejams – poga nedeģ ().

Pieejams – poga deģ ().

4. Mikrofona pastiprināšana:

Noklikšķiniet uz pogas Mikrofona pastiprināšana () un pēc tam atzīmējiet vienumu Mikrofona pastiprināšana, lai palielinātu mikrofona skaļumu.

2.2.3 Atskaņošanas ierīces iepazīšana

Jums ir vairākas iespējas, lai kontrolētu skaļumu šajā panelī – skaļuma līmeņa regulēšana, skaņas izslēgšana un skaļuma samazināšana.

1. Digitālā izvade:

Ar skaļuma kontroli var regulēt to atskaņošanas ierīci, kura ir noklusējuma ierīce.

Sistēmas ikonjoslā noklikšķiniet ar labo pogu uz USB audio ikonjolas ikonas un pēc tam noklikšķiniet uz "Multivides rekvizīti", lai atvērtu skaņas rekvizītu lapu un iestatītu atskaņošanas noklusējuma ierīci.

Ja noklusējuma ierīce ir "Skaļruņi", tad "Digitālās izvades" skaļuma josla var noregulēt skaļruņu skaļuma līmeni.

Ja noklusējuma ierīce ir "Digitālā izvade", tad "Digitālās izvades" skaļuma josla var noregulēt digitālās izvades ierīces skaļuma līmeni.

2. Skaļruņi:

Kontrolē "Skaļruņu" ierīces skaļuma līmeni.


3. Mikrofons:

Kontrolē "Ieejas mikrofona" ierīces (A-A ceļu). A-A ceļš ir Izejošā skaļruņa analogā cikla ceļa Ieejas mikrofons.

2.2.4 Ieraksta ierīces iepazīšana

Jums ir vairākas iespējas, lai kontrolētu skaļumu šajā panelī – skaļuma līmeņa regulēšana un noklusējuma ieraksta ierīces atlasīšana.

Mikrofons:

Lai regulētu skaļuma līmeni "Mikrofona" ierīcei, pievienojiet mikrofonu, atlasiet () kā noklusējuma ierīci un sāciet skaņas ierakstu.

2.3 "Efektu" lapas funkciju iepazīšana

Šīs lapas funkcijas nodrošina dažādus skaņas efektus.

- Vide

Emulācijas nodrošināšanai, kas nepieciešama skaņu atveidojot un atbalsojot, atlasiet "Vides opciju pogu" vai "Vides opciju sarakstu".

- Vides izmēri

Varat izmantot "Vides izmēru pogu", lai simulētu lielāku vai mazāku telpu (pēc noklusējuma ir vidējs izmērs). Jūs izjutīsiet telpas izmaiņas.

- Izlīdzinātājs (EQ) ar 10-frekvenču joslām

Atlasiet iepriekš iestatītu izlīdzinātāja režīmu, kas ir atbilstoši izveidots. Ir 12 iepriekš iestatīti režīmi, piemēram, Bass, Diskants, Dzīvā mūzika, Roks, Džezs u.c.

Varat mainīt pastiprinājuma iestatījumu katrai frekvenču joslai un šajā veidlapā dot tai nosaukumu.

Noklikšķiniet uz "+", lai pievienotu savu jauno iestatījumu sarakstā "Lietotāja definēts". Noklikšķiniet uz "-", lai dzēstu iestatījumus.

2.4 "Karaoke and Magic Voice™" (Karaoke un maģiskā balss) lapas funkciju iepazīšana

Šīs funkcijas jums ļaus izjust balss apstrādi. To var lieliski izmantot arī VOIP lietojumprogrammās un karaoke skaļruņu sistēmās.

1. Lai sāktu balss apstrādi, noklikšķiniet uz pogas "Ieslēgt".
2. Lai visus iestatījumus atgrieztu uz noklusējuma iestatījumiem, noklikšķiniet uz "Atiestatīt".
3. Maģiskās balss funkcijas apgabals – nodrošina funkcijas "Mikrofona atbalss" un "Maģiskā balss" (skatīt punktu 2.4.1).
4. Karaoke funkcijas apgabals – nodrošina funkcijas "Taustiņu maiņa" un "Balss atcelšana" (skatīt punktu 2.4.2).

2.4.1 Maģiskās balss apgabals

1. Mikrofona atbalss:

Dziedot dziesmu, jums, iespējams, vajadzēs balss atbalsi, lai dziedājums būtu labskanīgāks. Varat atlasīt "Mikrofona atbalsi", lai iegūtu efektu un regulētu atbalss skaņas skaļumu. Diapazons ir no –12dB līdz +12dB. Pirmoreiz ieslēdzot šo funkciju, kā ieraksta avotu draiveris atlasīs mikrofona ievadi. Noklikšķiniet uz "Labi", lai aizvērtu šo logu, kā norādīts.

2. Maģiskā balss:

Sarunājoties ar draugiem, izmantojot ziņojumapmaiņu, VOIP vai tiešsaistes spēļu lietojumprogrammas, izklaides nolūkos varat izmantot "Magic Voice™" (Maģiskā balss) efektus no nolaižamās izvēlnes. Ik reizi var izvēlēties tikai vienu balss tipu.

Ja atlasīts "Magic Voice™" (Mģiskā balss), izkārtrojums tiks parādīts šādi. Ir piecas opcijas: noklusējuma (bez efekta), monstra, multfilmu varoņa, vīrieša un sievietes stils.

2.4.2 Karaoke funkciju apgabals

1. Taustiņu maiņa:

Varat iespējot taustiņu maiņu funkcijai Karaoke VCD vai mūzikai, lai to piemērotu savam balss tonim.

Diapazons ir no -4 līdz +4 pustoņiem.

2. Vokāla atcelšana:

Ja mūzikas avotā ir oriģinālā dziedātāja balss, izmēģiniet funkciju "Vokāla atcelšana", lai to atceltu (0~100).

Tomēr efekts ne vienmēr darbojas, jo tas ir atkarīgs no avota ieraksta metodes. Parasti tas nav nepieciešams Karaoke VCD vai kompaktdiskam, kuram nav dziedātāja balss.

2.5 "Informācijas" lapas iepazīšana

Šajā lapā ir informācija par draiveri un tehnoloģiju preču zīmes logotips. Šeit varat saņemt informāciju par aparatūru/programmatūru un atsauces uz juridisko informāciju.

1. Preču zīmes logotipa izvietojums.

2. Sistēmas ikonjoslā parādiat audio konfigurācijas ikonu.

3. Informācija par aparatūru un programmatūru.

4. Vadības paneļa versija (Ver.2.0.01.05).

5. Genius vietne ([URL:www.geniusnet.com](http://www.geniusnet.com)).

2.6 "Ikonjoslas ikonu" funkciju iepazīšana

Noklikšķinot uz sistēmas ikonjoslas ikonas ar labo pogu, atveriet "CPL ikonjoslas ikonu funkciju sarakstu".

1. Atvēršana:

Noklikšķiniet uz "Atvērt", lai atjaunotu USB audio programmatūras CPL.

2. Skaļuma mikseris:

Noklikšķiniet uz "Skaļuma kontrole", lai atvērtu Windows skaļuma mikseri, ja vēlaties atsevišķi kontrolēt skaļruņu un citu ierīču vai programmu skaļumu, izmantojot šo skaļuma mikseri.

3. Windows Media Player:

Noklikšķiniet uz "Windows Media Player", lai atvērtu Microsoft Windows Media Player.

4. Skaņas ierakstītājs:

CM101 neatbalsta mikrofona izmantošanu, tāpēc noklikšķinot uz "Skaņas ierakstītāja" un uznirstošā loga, tiks parādīts šāds ziņojums.

5. Multivides rekvizīti:

Atveriet Windows multivides rekvizītus, lai rekvizītu lapā atlasītu iztveršanas ātrumu un bitu pārraides ātrumu.

- Atskaņošana

1. Atlasiet "Skaļruņu" ierīci un noklikšķiniet uz pogas "Rekvizīti".
2. Noklikšķiniet uz "Papildu" atzīmes, ievadiet uzlaboto lapu un pēc tam noklikšķiniet uz nolaižamā saraksta, kā parādīts zemāk, lai atvērtu atbalstīto noklusējuma formātu sarakstu.
3. Lai mainītu iztveršanas ātrumu un bitu pārraides ātrumu "Digitālās izvades" ierīcei vai citām atskaņošanas ierīcēm, veiciet tās pašas darbības.

- Ierakstīšana

1. Atlasiet Mikrofona ierīci un noklikšķiniet uz pogas "Rekvizīti".
2. Noklikšķiniet uz "Papildu" atzīmes, ievadiet uzlaboto lapu un pēc tam noklikšķiniet uz nolaižamā saraksta, kā parādīts zemāk, lai atvērtu atbalstīto noklusējuma formātu sarakstu.
3. Lai mainītu iztveršanas ātrumu un bitu pārraides ātrumu citām ieraksta ierīcēm, veiciet tās pašas darbības.

6. Iziešana:

Noklikšķiniet uz "Iziet", lai izietu no sistēmas ikonjoslas ikonām.